

**Vlaamse Trainersschool & de  
Vlaamse Reddingsfederatie**

# Handleiding voor leken, hulpverleners en redders

# CORONAVIRUS

Loghe Karel,  
Directeur Reddersopleidingen  
Voorzitter Vlaamse Reddingsfederatie  
E-mailadres: [Voorzitter.Reddingsfederatie@redfed.be](mailto:Voorzitter.Reddingsfederatie@redfed.be)



# INHOUD

1. Hoe een Covid-19-infectie herkennen?
2. Preventieve maatregelen
3. Mogelijks besmet, wat nu?
4. Gevolgen voor de eerstehulpverlening
5. Gevolgen voor de reanimatie

De ziekte begint gewoonlijk met plotse hoge koorts (> 38,5 °C) en hoest. Bij kinderen en adolescenten verloopt de ziekte bijna altijd mild.

## **MILD VERLOOP**

Ongeveer 80% van de patiënten heeft lichte symptomen:

-hoest; koorts en lichte ademhalingsmoeilijkheden.

Andere mogelijke symptomen zijn:

-misselijkheid; diarree; spierpijn; hoofdpijn; keelpijn en verlies van reukzin.

-Het is ook mogelijk dat je geen koorts of zelfs helemaal geen symptomen hebt.

-De ziekte kan lijken op een verkoudheid.

## **ERNSTIG VERLOOP**

Ongeveer 15% van de patiënten heeft ernstige symptomen. Hiervoor is soms een ziekenhuisopname nodig wanneer:

-ongeveer 5 dagen na het begin van de symptomen de toestand verergert;

-de persoon ademhalingsmoeilijkheden en hoge koorts heeft;

-op de longfoto of longscan een longontsteking te zien is;

-ongeveer 5% van de patiënten moet worden opgenomen op de afdeling intensieve zorg;

-Het sterftcijfer in deze groep ligt hoog.

## **NIET-SPECIFIEKE SYMPTOMEN**

Geen van bovenstaande symptomen zijn specifiek, dit wil zeggen dat ze ook kunnen optreden bij andere aandoeningen. Nochtans moet er in volgende gevallen zeker worden gedacht aan een coronavirusinfectie:

-na een recente reis (in de 14 dagen voor het optreden van de symptomen) in een gebied dat getroffen is door een coronavirus;

-als je in een land of regio leeft waar de epidemie voorkomt;

-na direct contact met een besmet persoon (in de 14 dagen voor het optreden van de symptomen).

### Je kan zelf enkele voorzorgsmaatregelen nemen:

Was en ontsmet regelmatig je handen.

Vermijd contact met dieren, want sommige dieren kunnen drager zijn van coronavirussen.

Vermijd contact met mensen die hoesten of niezen, al dan niet met koorts. Soms kan een mond- en neusmasker helpen.

**Raak zo weinig mogelijk je gezicht aan met je handen.**

### Om overdracht van een coronavirus van persoon op persoon te vermijden, volg je het best volgende aanbevelingen:

Was regelmatig je handen met water en zeep.

Als je niest of hoest:

Bedek je mond met een papieren zakdoek, gooi de zakdoek vervolgens weg en was je handen;

Als je geen zakdoek bij de hand hebt: doe dit in de holte van je elleboog, en niet in je handen.

Blijf thuis als je ziek bent.

### IN GEVAL VAN BESMETTING

Contacteer je arts als:

-je denkt besmet te zijn met een coronavirus dat een zware infectie kan veroorzaken;

-je symptomen hebt die verergeren, zoals ademhalingsmoeilijkheden of hoge koorts.

Bron:

[https://www.google.com/search?q=ziek+corona&rlz=1C1GCEA\\_enBE835BE835&source=lnms&tbm=isch&sa=X&ved=2ahUKEwj7hN6J25npAhXMKewKHRrLCvgQ\\_AUoAXoECBsQAw&biw=1920&bih=1057#imgrc=VQA4j0YY-EHS1M](https://www.google.com/search?q=ziek+corona&rlz=1C1GCEA_enBE835BE835&source=lnms&tbm=isch&sa=X&ved=2ahUKEwj7hN6J25npAhXMKewKHRrLCvgQ_AUoAXoECBsQAw&biw=1920&bih=1057#imgrc=VQA4j0YY-EHS1M)



Moet je naar het ziekenhuis, bel dan het onthaal en laat weten dat je mogelijk Covid-19 of MERS hebt. Het ziekenhuis kan zich daar dan op voorbereiden, zodat andere personen niet aan het virus worden blootgesteld.

Heb je symptomen van Covid-19 en ben je thuis in quarantaine, volg onderstaande maatregelen dan nauwgezet op.

### **BEL JE ARTS ALS:**

- de symptomen verergeren (bijv. moeite met ademen, hoge koorts);
- iemand uit je naaste omgeving symptomen heeft (bijv. koorts, hoesten).

### **VERMIJD CONTACT MET ANDERE PERSONEN.**

-Blijf thuis.

-Vermijd elk bezoek aan huis.

-Blijf uit de buurt van je familie en naasten.

Indien mogelijk:

-Kies een ruimte waarin alleen jij vertoeft, ook om te eten en te slapen.

-Vermijd gemeenschappelijke ruimten.

-Gebruik een andere badkamer en ander toilet dan je huisgenoten.

Als dat niet mogelijk is:

-Gebruik als laatste het sanitair.

-Ontsmet het daarna goed, als je toestand het toelaat.

-Sluit het deksel van de wc nadat je een grote boodschap hebt gedaan en trek vervolgens door.

### **GEBRUIK EEN MONDMASKER EN BEWAAR AFSTAND.**

In aanwezigheid van anderen:

-Draag een mondmasker.

Als dat niet mogelijk is:

-Hou meer dan 1,5 meter afstand.

-Bedek je mond met een stoffen doek, en was die dagelijks op 90°.

### **ALS JE HOEST OF NIEST:**

Bedek je neus en mond met een stoffen of papieren zakdoek.

-Als je een papieren zakdoek gebruikt, gooi die dan meteen na gebruik weg.

-Als je een stoffen zakdoek gebruikt, stop die dan meteen na gebruik in een stoffen zak en plaats die in de wasmachine.

-Was daarna je handen.

Als je geen zakdoek bij de hand hebt:

-Hoest of nies in de holte van je elleboog.

### **WAS JE HANDEN.**

#### **Wanneer?**

- telkens wanneer je hebt gehoest;
- telkens wanneer je hebt geniesd;
- na elk toiletbezoek;
- nadat je vuile was hebt aangeraakt,
- en daarnaast nog meerdere keren per dag.

#### **Waarmee?**

- met water en zeep;
- als je geen water en zeep in de buurt hebt:
- met alcoholgel (hydroalcoholische oplossing met minstens 70% alcohol).

#### **Hoe?**

- Was je handen gedurende 40 à 60 seconden.
- Maak ze droog, bij voorkeur met een wegwerpdoekje.
- Als je geen wegwerpdoekjes hebt:
- gebruik een handdoek, stop die zodra die vochtig is in een stoffen zak en plaats die in de wasmachine (90°).

#### **Wie?**

- Was zelf vaak en grondig je handen.
- Alle andere huisgenoten moeten vermijden om hun ogen, neus en mond met ongewassen handen aan te raken.

### **VERMIJD OM GEBRUIKSVORWERPEN TE DELEN:**

- Drink niet uit hetzelfde glas of dezelfde tas.
- Eet niet uit hetzelfde bord.
- Gebruik je eigen tandenborstel en handdoek.
- Slaap in je eigen bed.
- Neem geen trek van de sigaret van iemand anders.
- Was objecten na gebruik met water en zeep, ook de afstandsbediening van de tv.

### **ONTSMET OPPERVLAGKEN:**

- bijv. (nacht)tafel, deurklinken, wc-bril, vloer;
- eenmaal per dag;
- met water dat 4% bleekwater (javel) bevat (bijv. giet 40 ml onverdunde javel in een 1 literfles en vul verder aan met kraantjeswater).

### **VERLUCHT DE LEEFRUIMTEN:**

Zet meerdere keren per dag het raam open van de kamer waar je verblijft.

**Er bestaat geen specifiek medicijn tegen een coronavirusinfectie.** De behandeling is erop gericht de klachten te verminderen. Bij pijn en koorts is paracetamol het eerste keuze geneesmiddel.

Een opname in het ziekenhuis is soms nodig om de ademhaling te verbeteren via zuurstoftoediening en met behulp van machines die de ademhaling ondersteunen. Uit voorzorg worden soms antibiotica gegeven, hoewel die niet efficiënt zijn tegen virussen. Ze helpen wel in geval van extra besmettingen door bacteriën.

Om de verspreiding van Covid-19 en epidemieën te voorkomen, worden alle personen die contact hadden met het virus of met zieke personen in kaart gebracht en opgevolgd.

Zo kunnen nieuwe gevallen zo snel mogelijk ontdekt worden.

### QUARANTAINE

Volgende personen krijgen informatie over de overdracht en de symptomen van het coronavirus:

- huisgenoten van besmette personen;
- personen die mogelijk in contact kwamen met een Covid-19-patiënt, zoals medereizigers en klasgenootjes;
- personeel dat een besmette patiënt heeft verzorgd.

Behoor je tot een van bovenstaande groepen, contacteer dan telefonisch je huisarts. Naargelang je situatie, nl. het al dan niet hebben van symptomen, krijg je misschien het advies om gedurende 14 dagen thuis te blijven. Je wordt dan regelmatig gecontacteerd om na te gaan of er symptomen optreden. Je krijgt de instructie om elk symptoom, vooral koorts, of tekenen van een luchtweginfectie, onmiddellijk te melden.

### BEHANDELING

Er bestaat tot nu toe nog geen aangetoond werkzaam geneesmiddel tegen Covid-19. Een vaccin moet nog ontwikkeld worden. Bepaalde geneesmiddelen, zoals "chloroquine", worden in het ziekenhuis gebruikt om het coronavirus te bestrijden. Het gebruik ervan is nog experimenteel.

Er is momenteel nog onvoldoende bewijs dat deze medicatie doeltreffend is.

BRONNEN:

<https://www.ebpnet.be>

<https://www.itg.be/N/Artikel/update-mers-coronavirus>

<https://www.info-coronavirus.be/nl/>

Elke Belg is bij wet verplicht om een mens in nood te helpen, maar het coronavirus heeft ervoor gezorgd dat we op een andere manier moeten werken!

Onderstaande richtlijnen werd samengesteld door **de Vlaamse Reddingsfederatie**, met input ILCOR (international Liaison Committee On Resuscitation), de Wereldgezondheidsorganisatie (WHO), de groep IDEHE (externe dienst voor preventie en bescherming op het werk en Experts in milieu en veiligheid), het Rode Kruis en de ERC (European Resuscitation Council). Adviezen voor werkgevers en richtlijnen voor leken en hulpverleners

### **ADVIEZEN VOOR WERKGEVERS**

Elke organisatie of onderneming neemt verschillende maatregelen om de pandemie veroorzaakt door het coronavirus te beperken. Door het overaanbod van richtlijnen worden volgende basisregels soms over het hoofd gezien.

We sommen ze nog even voor u op:

- De richtlijnen van de Veiligheidsraad dienen strikt opgevolgd te worden;
- Zorg dat er voldoende hulpverleners aanwezig zijn op de werkvloer;
- Maak uw hulpverleners attent op de nieuwe richtlijnen voor EHBO;
- Vraag uw hulpverleners om extra alert te zijn op hun eigen gezondheid;
- Voorzie propere en hygiënische werkplekken (zoals bureautafels, toetsenborden) door deze regelmatig te ontsmetten;
- Voorzie goede respiratoire hygiëne op de werkplek door het gebruik van papieren zakdoekjes ingeval van hoesten en niezen;
- Goede handhygiëne is vereist. Voorzie handontsmettingsmiddelen en zet ze op zichtbare plaatsen;
- De hulpverleners dienen medewerkers met symptomen te vragen om telefonisch contact op te nemen met hun huisarts;
- Zorg dat de hulpverlener kan beschikken over de persoonlijke beschermingsmiddelen, zoals wegwerphandschoenen, ...
- Werknemers met ziektesymptomen zoals hoest en/of koorts komen beter niet naar de werkplek;
- Laat je medewerkers, indien mogelijk van thuis uit werken.

Bron:

<https://werk.belgie.be/nl/nieuws/update-coronavirus-preventiemaatregelen-en-arbeidsrechtelijke-gevolgen>



### ALGEMENE RICHTLIJNEN EERSTEHULPVERLENING

Eerstehulpverlening wordt niet gestart als de veiligheid van de leek, hulpverlener of redder niet gegarandeerd kan worden!

**Ga ervan uit dat elk slachtoffer Covid-19 heeft.** Het slachtoffer kan asymptomatisch zijn en toch een virusdrager zijn. Als het slachtoffer besmet is met Covid-19 en onder hetzelfde dak woont, dan zal de huisgenoot waarschijnlijk ook al blootgesteld zijn aan het virus en kan hij misschien ook de eerste hulp verlenen.

### RICHTLIJNEN VOOR LEKEN, HULPVERLENERS EN REDDERS

Als het slachtoffer geen huisgenoot is, volg dan het nationale advies over sociale afstand en gebruik Persoonlijke Beschermingsmiddelen (PBM) waar mogelijk.

#### Houd afstand

- Als het slachtoffer in staat is om de adviezen die u hem opdraagt op te volgen vanop een afstand van tenminste 1,5m, dan is dit de aangewezen methode.
- Als het slachtoffer een gezichtsbedekking heeft of een masker ter beschikking heeft, moedig hem aan om het te dragen terwijl hij wordt verzorgd.
- Je mag enkel dichterbij je slachtoffer komen als je wegwerphandschoenen en een chirurgisch of FFP2- of een FFP3-mondmasker draagt.
- Plaats indien voorhanden een mondmasker bij het slachtoffer. Geef alleen essentiële eerste hulp om uw blootstellingstijd te beperken.
- Pak/ raak alleen aan wat absoluut essentieel is en onthoud dat alle oppervlakken en rond het slachtoffer kunnen besmet zijn met het virus.
- Heb je geen wegwerphandschoenen en een mondmasker aan, dan benader je het slachtoffer niet. Draag een veiligheidsbril als deze voorhanden is.
- Neem geen risico's en verwittig de hulpdiensten (Bel 1-1-2). De kans op besmetting is te groot voor jou.

### SPECIFIEKE RICHTLIJNEN VOOR EN NA DE INTERVENTIE

- Verlucht het (EHBO-)lokaal regelmatig door het openen van deur en raam.
- Was je handen voor en na elke interventie grondig met zeep en warm water gedurende te minste 20 seconden en droog je handen goed alvorens je handschoenen aantrekt.
- Volg onderstaande procedure om wegwerphandschoenen aan te doen:
  1. Neem een niet-steriele handschoen uit de dispenserdoos. (Fig. a)
  2. Trek de niet-steriele handschoen aan de linker- of rechterhand aan, zodat deze past in de palm. (Fig. b)



fig. a



fig. b

3. Trek de manchet van de niet-steriele handschoen goed tot over de pols aan. (Fig. c)
4. Herhaal dezelfde procedure voor de andere hand. (Fig. d, e & f)



fig. c



fig. d



fig. e



fig. f

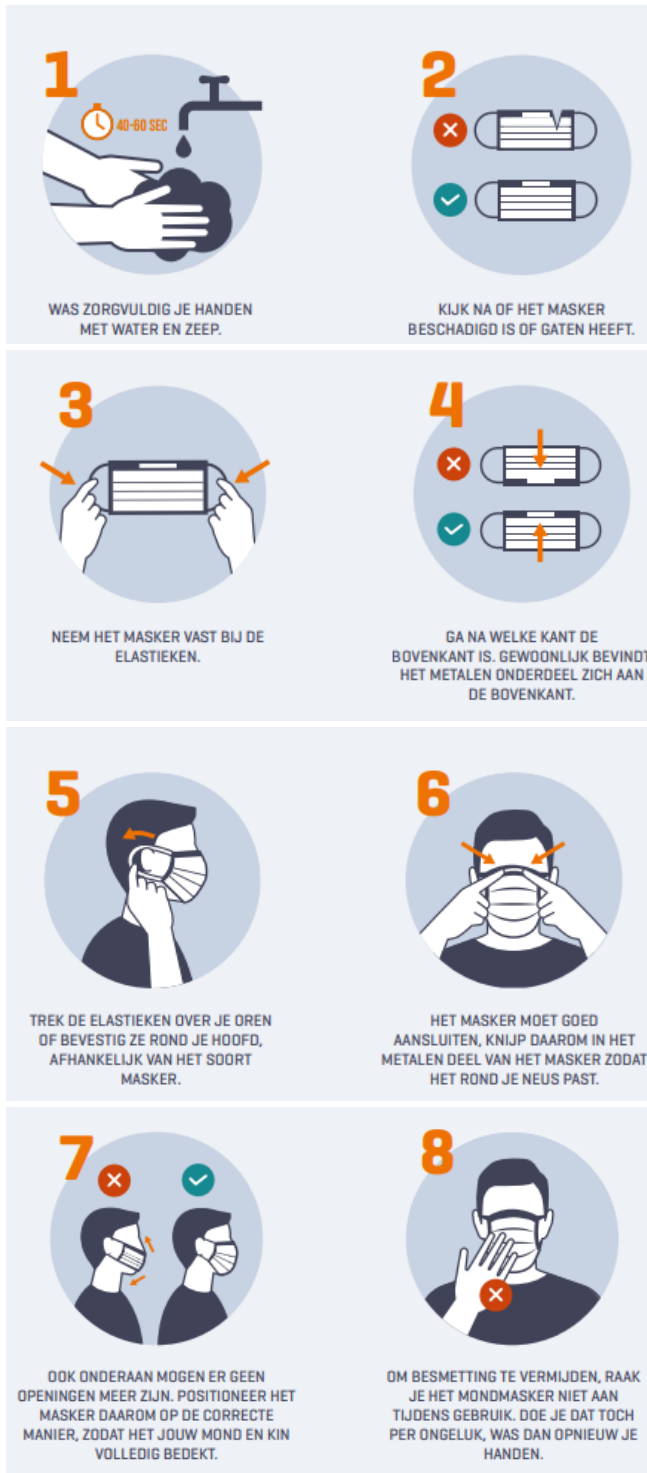
5. Controleer of de niet-steriele handschoenen naadloos passen. (Fig. g)



fig. g

Doe voor uw tussenkomst een mondmasker aan!

## Werkmethode voor het aandoen van een chirurgisch mondmasker



Deze mondmaskers worden door hulpverleners gebruikt om de patiënt te beschermen tegen de blootstelling aan micro-organismen die vrijkomen tijdens praten, hoesten en niezen van de zorgverlener. De filtercapaciteit van chirurgische mondmaskers werkt dus van binnen naar buiten en kan erg variëren (van 0,5 micron tot 5 micron of meer).

### Er zijn 3 verschillende typen chirurgische mondneusmaskers:

- Type I: Bedoeld voor patiënten, niet voor medewerkers.
- Type II: Voor gebruik door medewerkers in die gevallen waarbij een mondmasker vereist is, maar waar er geen risico bestaat op spatten van lichaamsvloeistoffen.
- Type IIR: Dit is de niet-vocht doorlatende variant. Het is bedoeld ter bescherming van de neus- en mondslimvlies tegen spatten van lichaamsvloeistoffen.

### De volgende vermeldingen zijn aanwezig op het product of de verpakking:

- Nummer van de Europese standaard gevolgd door jaartal publicatie van de norm. Bv: EN 14683:2019 (laatste publicatie)
- Type van het masker
- CE-merk en nummer van de aangemelde instantie (notified body) Indien deze vermeldingen niet aanwezig zijn is het niet zeker dat de mondmaskers conform zijn aan de norm. Het is dan mogelijk dat ze geen bescherming bieden.

### Werkmethode voor het aandoen van een FFP2- of FFP3-mondmasker

1. Leg het masker in de hand met de neusbeugel op de vingers. De hoofdbanden hangen los in de hand.



2. Plaats het masker op het gezicht, zodanig dat de kin in het masker komt. Plaats de bovenste band bovenaan het achterhoofd.

3. Plaats de onderste band op de nek, onder de oren.



4. De hoofdbanden mogen niet gekruist zitten.

5. Druk de metalen neusbeugel aan, naar de vorm van uw neus.

6. Controleer of de maskeraansluiting goed zit voordat u hulp biedt:

a. Bedek de voorkant van het masker met beide handen en zorg ervoor dat de positie van het masker niet verandert.

b. Adem sterk uit.

c. Wanneer er lucht ontsnapt rond de neus, pas de vorm van de neusbeugel aan zodat ze goed aansluit.



d. Adem diep in; u moet dan een onderdruk voelen.

Bij lekkage, pas dan de positie van het masker of de spanning van de bandjes aan.

Controleer de maskeraansluiting opnieuw. Indien het stofmasker niet goed aansluit, begin dan niet aan de werkzaamheden.

- FFP2 masker: Is de gemiddelde categorie beschermingsmaskers en heeft een efficiëntie van 94% voor vaste en vloeibare stoffen, alsook voor aerosol.

- FFP3 masker: Deze klasse biedt de hoogste bescherming tegen vaste en vloeibare, toxische stoffen, alsook tegen een aerosol en heeft een minimale efficiëntie van 99%. \* FFP staat voor Filtering Face Piece

\*\* Een aerosol is een colloïdaal mengsel van stofdeeltjes of vloeistofdruppels in een gas.

De volgende vermeldingen zijn aanwezig op het product:

- De norm waaraan het product voldoet met het jaartal van publicatie van de norm vb.: EN 149:2001+A1:2009 (laatste publicatiedatum)
- De klasse waaraan het product voldoet (FFP1, FFP2 of FFP3)
- CE-merk en nummer van de aangemelde instantie (notified body)

## 4. Gevolgen voor de eerstehulpverlening

Na de interventie is het noodzakelijk alle persoonlijke beschermingsmiddelen, zoals wegwerphandschoenen, masker en de veiligheidsbril te verwijderen en weg te gooien in een afgesloten vuilbak. *Gooi na het uitdoen je veiligheidsbril in de vuilbak, vervolgens na het uitdoen je masker en tenslotte je wegwerphandschoenen.*

Verwijder eerst je veiligheidsbril.

### Werkmethode voor het verwijderen van een chirurgisch mondmasker



**PAPIEREN / STOFFEN MASKERS**  
*Algemene bevolking*

- ✓ Gedurende 8 uur dragen
- ✓ Nooit aan voorzijde aanraken
- ✓ Wegwerpen na gebruik (papieren maskers)
- ✓ Dagelijks wassen op 60°C (stoffen masker)

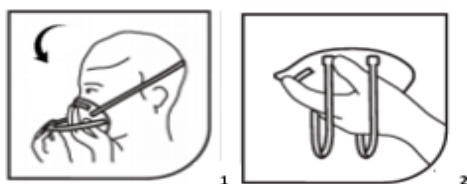
**CHIRURGISCHE MASKERS**  
*Professioneel gebruik*

- ✓ Gedurende 8 uur dragen
- ✓ Enkel rond de hals dragen, niet in een jaszak stoppen
- ✓ Bewaren in een uitwasbare gepersonaliseerde bak
- ✓ Nooit aan de voorzijde aanraken



Bron: <https://www.attentia.be/sites/default/files/imce/2020-corona-masker-aandoen-nl.pdf>

### Werkmethode voor het verwijderen van een FFP2



1. Doe de hoofdbanden één voor één af.
2. Werp het mondmasker in de vuilbak.

**FFP2 / FFP3 MASKERS**  
*Ziekenhuissector*

- ✓ Snel verwijderen na iedere beademingshandeling
- ✓ Gedurende 8 uur dragen
- ✓ Enkel rond de hals dragen, niet in een jaszak stoppen
- ✓ Bewaren in een uitwasbare gepersonaliseerde bak
- ✓ Nooit aan de voorzijde aanraken

### Werkmethode voor het verwijderen van de wegwerphandschoenen

Door de handschoenen volgens onderstaande methode uit te trekken wordt contact met de buitenkant van de handschoenen en contaminatie met daar aanwezige stoffen vermeden.

1. Neem de buitenkant van de handschoen bij de pols vast zonder daarbij de huid te raken. (Fig. a)
2. Trek de handschoen binnenste buiten uit. (Fig. b)



fig. a



fig. b

3. Vouw de handschoen tot een bal op en hou de handschoen in de andere hand vast. (Fig. c)
4. Schuif de (wijs)vinger onder de rand van de nog aanwezige handschoen (binnenzijde). (Fig. d)



fig. c



fig. d

5. Wikkel af van de binnenzijde, waarbij een zak wordt gemaakt voor de handschoenen. (Fig. e & f)



fig. e



fig. f

6. Werp de handschoenen in een daarvoor bestemde afvalzak weg. (Fig. g)



fig. g

- Reinig en ontsmet alle gebruikte materialen en oppervlakken rond het slachtoffer met een 70% alcoholische oplossing;
- Was al uw kleding zo snel mogelijk;
- Volg de nationale richtlijnen als u symptomen zou gaan ontwikkelen.



### **Algemene richtlijnen voor de Basic Life Support (BLS)**

Aangezien je besmet kan raken met het coronavirus door nies- en hoestdruppeltjes uit de luchtwegen van het slachtoffer worden er 'tijdelijk' andere richtlijnen voorgeschreven voor de reanimatie. **Ga ervan uit dat elk slachtoffer Covid-19 heeft! Neem altijd veiligheidsmaatregelen!**

### **BLS VOOR LEKEN**

- Roep naar het slachtoffer om te zien of hij reageert;
  - Luister en voel niet of iemand nog ademhaalt, maar kijk of een normale ademhaling aanwezig is;
  - Verwittig de gespecialiseerde hulpdiensten (1-1-2) en volg de instructies op;
  - Je geeft bij een volwassen slachtoffer geen mond-op-mondbeademing en je geeft geen borstcompressies; indien het slachtoffer niet over een mondmasker beschikt. Indien de volwassene geen mondmasker aanheeft en je er geen kunt aandoen, vraag dan aan een huisgenoot om de borstcompressies te geven.
  - Je geeft bij een volwassen slachtoffer geen mond-op-mondbeademing en je geeft wel borstcompressies; als het slachtoffer wel een mondmasker aan heeft;
  - Je gebruikt wel een AED.
- Je geeft bij een kind wel borstcompressies als het kind een mondmasker aan heeft. Doe indien mogelijk een mondmasker aan als het kind er nog geen aan zou hebben. Indien het kind geen mondmasker aanheeft en je er geen kunt aandoen, vraag dan aan een huisgenoot om de borstcompressies te geven.
- Na de reanimatie moet je zo snel mogelijk je handen grondig wassen met water en zeep, gedurende minstens 20 seconden of je handen desinfecteren met alcohol handgel.
- Neem contact op met de lokale gezondheidsautoriteiten om te informeren naar een screening, omdat je in contact kan zijn geweest met een persoon met het coronavirus.

### BLS VOOR HULPVERLENERS

- Bel de medische hulpdiensten als de persoon niet reageert en niet normaal ademt;
- Kom terug met een AED, als ze voorhanden is en volg de instructies;
- Breng eventueel een chirurgisch mondmasker aan bij het slachtoffer;
- Geef borstcompressies bij een slachtoffer (volwassene, kind of baby) als deze een mondmasker aan heeft. Doe het slachtoffer een mondmasker aan, als hij er nog geen aan zou hebben en dat voor je borstcompressies geeft.
- Geef enkel borstcompressies bij een slachtoffer (volwassene, kind of baby) als het slachtoffer geen mondmasker draagt, maar jij wel wegwerphandschoenen en een FFP2 of FFP3-masker aan hebt.
- Reinig grondig je handen na de reanimatie;
- Gooi je wegwerphandschoenen en je FFP2- of je FFP3-masker in een afsluitbare vuilbak en sluit deze;
- Verwittig de lokale gezondheidsautoriteiten naar een screening, omdat je mogelijk besmet zou kunnen zijn met het coronavirus.
- Gebruik geen pocket masker of Kiss of Life, want deze maskers zijn niet veilig bij een reanimatie van een slachtoffer dat mogelijk besmet is met het coronavirus.
- Leg geen andere middelen op de mond en neus van het slachtoffer ter bescherming tegen een mogelijke besmetting;



### BLS VOOR REDDERS

- Neem zo snel mogelijk contact op met de gespecialiseerde hulpdiensten als de persoon niet reageert en niet normaal ademt.
- Draag persoonlijke beschermingsmiddelen (wegwerphandschoenen, een FFP2- of FFP3-mondmasker) en een veiligheidsbril als het slachtoffer geen mondmasker aan heeft en jij er geen hebt om bij het slachtoffer aan te doen;
- Gebruik de AED, zonder pocket masker;
- Gebruik een blaasballon, met bufferzak en zuurstof of een MTV; als je met twee redders bent;
- De redder die het masker van de blaasballon of MTV vasthoudt, houdt deze vast met beide handen, waardoor je een goede afdichting kunt verzekeren voor de ventilatie; Werp je PBM's en de blaasballon weg in een vuilzak en sluit deze af; Was je handen grondig met water en zeep;
- Reinig en ontsmet alle gebruikte materialen en oppervlakken rond het slachtoffer met een 70% alcoholische oplossing;
- Was al uw kleding zo snel mogelijk;
- Neem contact op met de lokale gezondheidsautoriteiten, zodat actie eventueel kan ondernomen worden van hun.

### LUCHTWEGOBSTRUCTIE DOOR EEN VREEMD LICHAAM

- De bestaande richtlijnen gelden nog steeds ongeacht de veronderstelde Covid-19-status.
- Leken zijn meestal mantelzorgers of zijn deel van het gezin van het kind en lopen dus slechts een beperkt risico.
- In gevallen waar er een hoest nog als effectief kan worden beschouwd, moeten omstanders of aanbieders hoesten aanmoedigen met voldoende afstand.
- Leg in dit stadium geen chirurgisch masker op het kind.
- Omstanders moeten vroegtijdig 1-1-2 bellen, vooral als het hoesten dreigt ineffectief te worden.
- Draag PBM's als je over dient te gaan op reanimatie.

**Opgesteld door Logghe Karel met de input van Flor Bosmans, Luc van den Broeck, Bart Dejonghe, Wim Nuyens, Philippe Raes en Danny Vanparys en van onze partners.**